

母屋に隣接する草庵風茶室は 流儀にとらわれない憩いの空間

(有)丹保建設

K邸(施主:75歳) 富山県南砺市 家族構成:夫婦 構造:木造軸組工法 延床面積:53.00㎡(16.03坪) 総工事費(茶室):1,600万円



外観 母屋と一体感を持つ広い庭園から入る茶室は、竹垣を境としている。

設計のポイント

富山県南砺市は、自然豊かで、地下水の豊富な静かな土地柄です。そこにお住まいのK様は、大工二筋40年以上のベテラン。自宅茶室をこれまでの仕事の集大成として、また老後「近所の方や友人を招き、楽しく癒しの空間になれば」との思いを込めて建てられました。

既存の母屋から直接利用できる草庵風の茶室は16坪で、8畳の広間と4畳半の小間、水屋、トイレなどで構成。冬の寒さを考慮し、躰口(客の出入り口)は屋根の妻側に設ける「妻入」となっています。しかし直接外部とは接しないよう遮へい壁を設置。躰口は、自然石を飛び石に敷いた内部露地の延長として利用されています。

広間8畳は本格的な書院づくり。格式ある本床と、床脇には違い棚、天袋、地袋、出書院を配しています。柱は、富山の伝統を伝える呂色漆塗りで、丸柱を多用しています。

4畳半の小間は、「流派や宗派にとらわれず自由にお茶を楽しんでもらいたい」というK様の希望どおり、堅苦しさをまったく感じさせない、誰に対しても開かれた空間となっています。

流派の枠を超えた茶室ですが、基礎をしっかり踏まえてつくったため、四季折々の変化を楽しめる、たいへん素晴らしい作品となっています。この茶室が茶道文化の一役を担い、地域の皆様に貢献できればと今後が楽しみです。



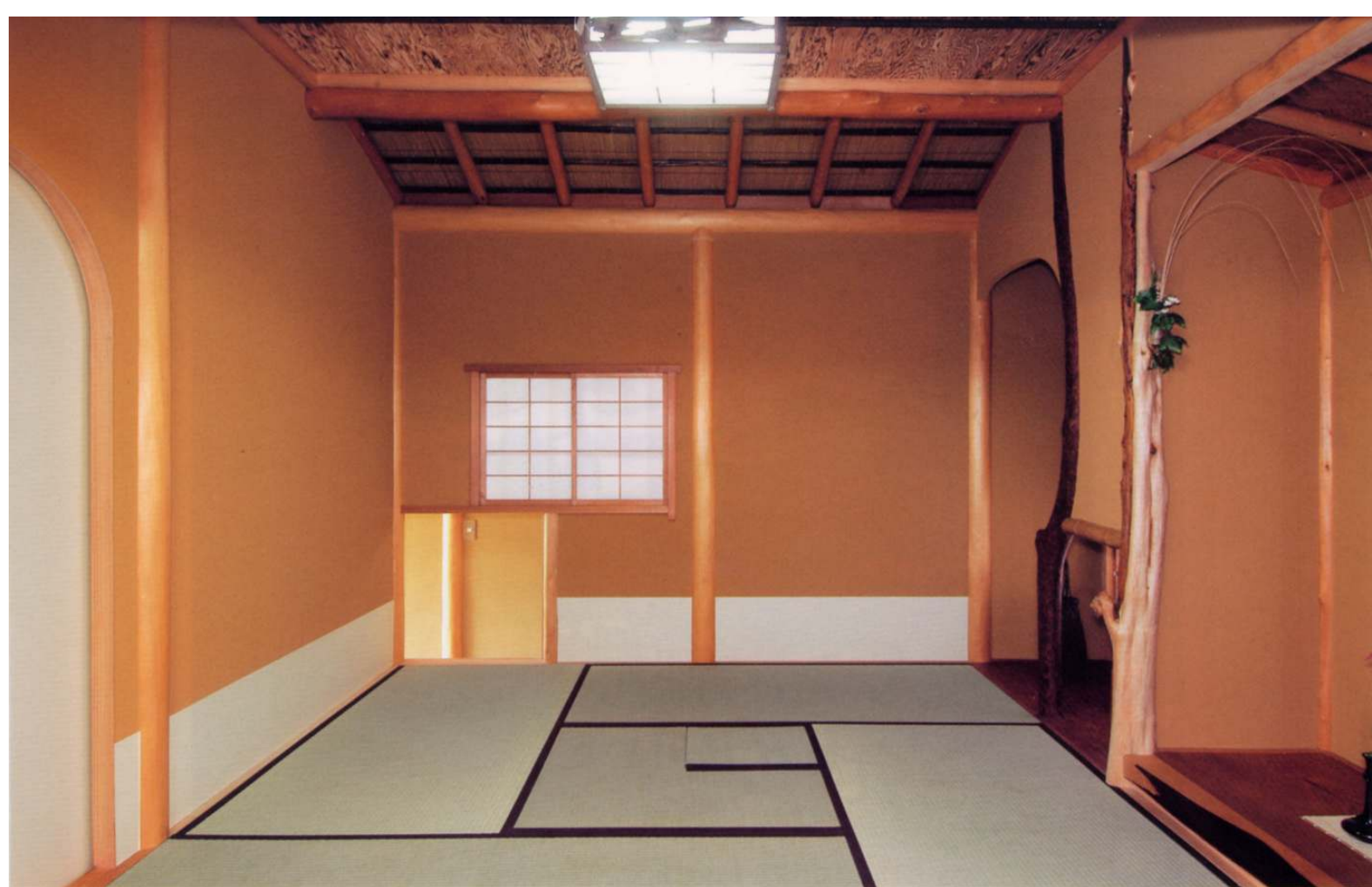
つくばいを見る つくばいは手を清め、精神統一をはかる役目をする。手水鉢、ろうそくを置く手燭台等で構成。ここから四季の変化が楽しめるよう工夫されている。



中露地を入れる 北日本は冬が長く雪や雨が多いため、露地も中露地にする配慮がなされている。土間は赤土のタタキ。



中露地 屋根勾配を生かした杉の化粧垂木が美しい木舞仕上げの中露地。



小間4畳半 正面に躰口を設け、天井は掛込み天井、手前を平天井としている。流派にとらわれず、茶をたしなむ憩いの空間を目指した。

床の間 中柱に赤松、床柱にムロの変木、床框には堅木の皮付きなど茶人好みの仕様になっている。



水屋 前板に赤松、水屋竹釘、通し棚などを備えた本格的な水屋。



小間4畳半 天井は「わび」「さび」を表現するため、杉をバーナーで焼くなど手が込んだ仕上げに。



和室8畳 広間としても利用できる、本格的な書院づくり。呂色漆塗りは5回重ね塗りをするほど、本格的な趣向がこらされている。

外観 母屋とはL型に配置し、草庵風に。屋根は日本瓦葺きで、入母屋づくり。ステンレス横葺きの出庇は3尺と深く、化粧垂木が美しい。



K 邸建築の協力社

お客様と以下の会社の方たちのおかげで
思いやりのある良い家ことができました。

設計本工事	(有)丹保建設	仮設工事	(有)大西塗装工業
瓦工事	(有)朝山瓦販売所	建材	斉藤銘木店
板金工事	林板金工業所	石材工事	(株)福光石工
給排水工事	ヤマキ工業(株)	クレーン	城栄クレーン
電気工事	(株)丸栄電機	
塗装工事	西野塗装店	大栄建材(株)	
サッシ工事	高畑アルナ	チューモク(株)	
左官工事	ヤスマル左官	第一交易(株)	
建具工事	(有)高畑木工所	ナカシマ設備工業(株)	
畳工事	鍋島畳店	(有)サカタニ造園土木	
内装工事	山上インテリア	(有)メイツしばでん	
木材工事	ナイメン商会(株)	忠伸板金(株)	

■面積

敷地面積 / 1,290㎡ (390.20坪)
(茶室)
延床面積 / 53.00㎡ (16.03坪)
1階 / 53.00㎡ (16.03坪)

■工事費(茶室)

本体 / 1,500万円
設備 / 100万円
総工事費 / 1,600万円
外構・造園 / 300万円

■外部仕上げ

基礎 / コンクリート、一部自然石
外壁 / 石膏壁
屋根 / 日本瓦葺き一部ステンレス横張り

■構造材

柱 / 檜(3.5寸)
土台 / 档(3寸×4寸)

■内部仕上げ

玄関 / 床: 赤土、壁: 石膏壁、天井: 杉板
和室 / 床: 畳、壁: 石膏壁、天井: 杉板
床柱: 黒檀角柱(4.3寸)、床框: 樺、
床板: 畳、落とし掛け: 杉板

■資料請求・お問い合わせ

設計・施工: **有限会社 丹保建設**

富山県南砺市久戸230 (〒939-1712)
TEL:0763-52-3141 FAX:0763-52-6191

